

zoom_sante 2021

OCTOBRE 2023

Enquête sur l'état de santé ressenti auprès de la population adulte

NOUVELLE-AQUITAINE



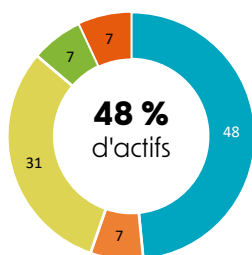
profil du territoire

29,5 % âgés entre 18 et 39 ans

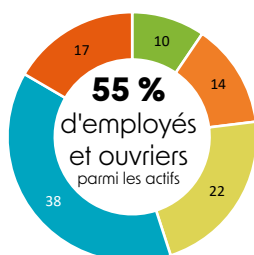
37,4 % âgés de 60 ans ou plus

54,8 % sont des femmes

- Actif occupé
- Chômeur
- Retraité
- Inactif / autre
- Étudiant



- Agriculteur/artisan
- Cadre et prof. int. supérieure
- Profession intermédiaire
- Employé
- Ouvrier



descriptif de l'échantillon

30 991 envois valides*

5 481 répondants

17,9 % de taux de retour



* en excluant les retours NPAI (N'habite pas à l'adresse indiquée)

19,0 % vivent seuls



42,3 % ont un niveau inférieur au bac



Méthode : Pour chacun des indicateurs présentés dans cette fiche, un test d'évolution entre 2018 et 2021 a été réalisé. Dans chaque trame rouge, est alors indiquée l'évolution depuis 2018 par : ↗ (une augmentation) ; ↘ (une diminution). La valeur 2018 est également rappelée dans ce cadre (excepté s'il n'y a pas d'évolution significative : dans ce cas, la mention NS (non significative) est notée).

Une enquête réalisée par courrier au 1^{er} semestre 2021 auprès d'un échantillon représentatif de 5 400 personnes de 18 ans ou plus habitant en Nouvelle-Aquitaine.



perception de sa santé

86,1% des Néo-Aquitains s'estiment en bonne santé

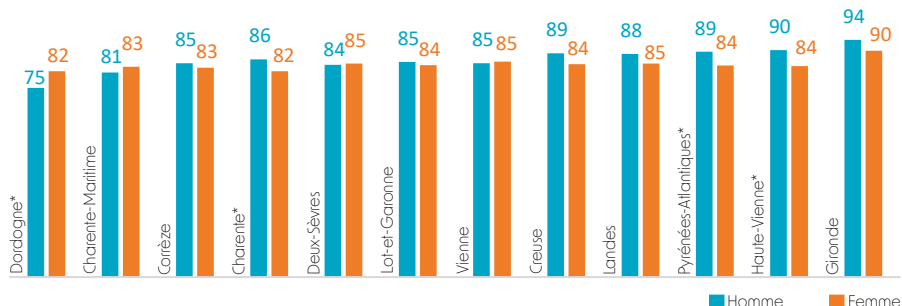


87,2 %



85,2*

• Proportion de personnes s'estimant en bonne santé⁽¹⁾ selon le sexe et le département de résidence (en %)



↗ [valeur 2018 : NS]

* : différence significative au seuil de 10 %
(1) : excellente/très bonne/bonne santé

Source : Enquête Zoom Santé 2021 (ARS / ORS Nouvelle-Aquitaine)



conduites addictives

TABAGISME

Tabagisme quotidien : **18,5 %**

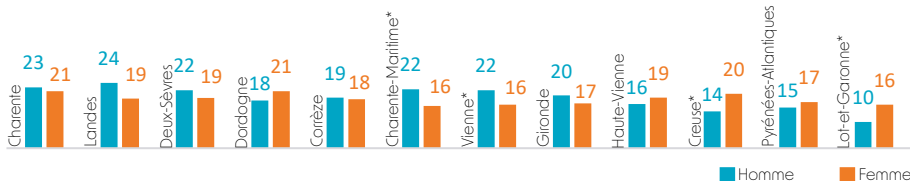


19,2 %



17,9 %^{ns}

• Prévalence du tabagisme quotidien selon le sexe et le département de résidence (en %)



↗ [valeur 2018 : 16,0 %]

* : différence significative au seuil de 10 %
ns : différence non significative au seuil de 10 %

Source : Enquête Zoom Santé 2021 (ARS / ORS Nouvelle-Aquitaine)

Vapoteurs actuels : **8,1 %**

dont vapoteurs quotidiens : **3,8 %**

Note : vapoteurs actuels correspondant aux vapoteurs quotidiens et aux vapoteurs occasionnels

↗ [valeurs 2018 : 5,2 % / 2,9 %]

ALCOOL

Consommation quotidienne d'alcool : **7,0 %**

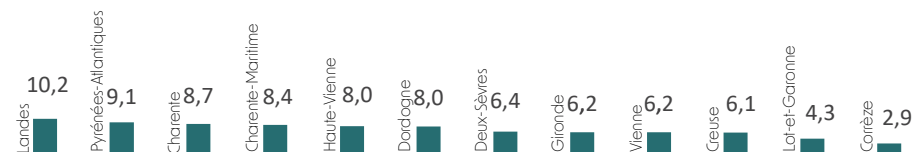


11,3 %



3,4 %*

• Prévalence de l'alcoolisme quotidien selon le département de résidence (en %)



* : différence significative au seuil de 10 %

Source : Enquête Zoom Santé 2021 (ARS / ORS Nouvelle-Aquitaine)

↘ [valeur 2018 : 9,5 %]

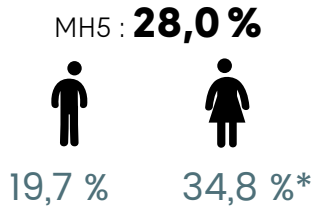


mal-être conduites suicidaires

● SOUFFRANCE PSYCHIQUE

au cours du mois écoulé

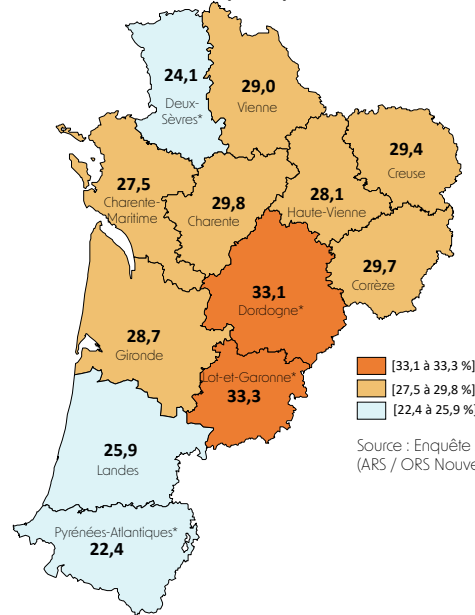
MH5 : cet indicateur évalue la détresse ou la souffrance psychologique à partir de cinq questions sur le niveau de nervosité, de découragement, de tristesse, de détente et le fait de se sentir malheureux



* : différence significative au seuil de 10 %

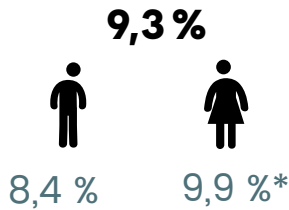
➔ [valeur 2018 : 26,2%]

- Proportion de personnes confrontées à une souffrance psychologique selon le département de résidence (en %)



● IDÉES SUICIDAIRES

au cours de l'année

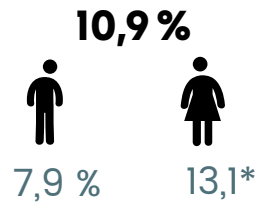


* : différence significative au seuil de 10 %

➔ [valeur 2018 : 7,1%]

● TENTATIVES DE SUICIDE

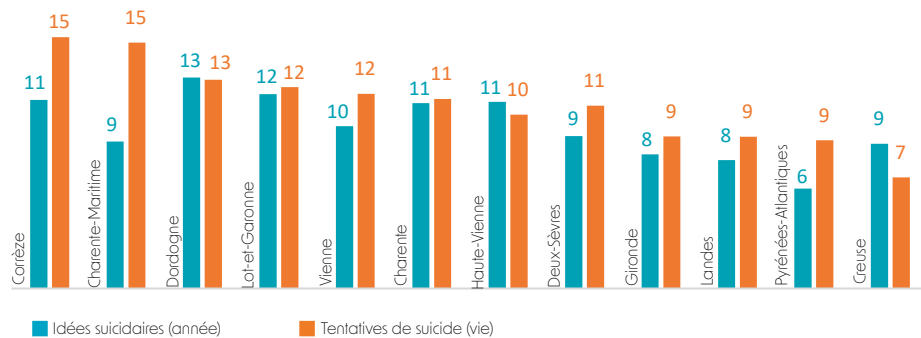
au cours de la vie



* : différence significative au seuil de 10 %

➔ [valeur 2018 : 6,0%]

- Déclaration d'idées suicidaires dans l'année et de tentatives de suicide au cours de la vie selon le département de résidence (en %)



Source : Enquête Zoom Santé 2021 (ARS / ORS Nouvelle-Aquitaine)

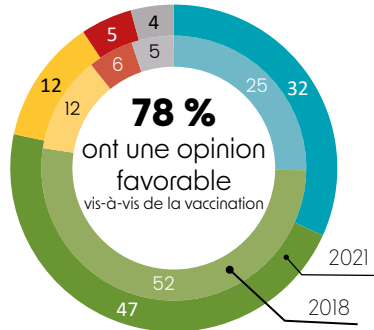


opinions vis-à-vis de la vaccination

- Évolution des opinions sur la vaccination entre 2018 et 2021 (en %)

- Très favorable
- Plutôt favorable
- Plutôt pas favorable
- Pas du tout favorable
- Sans opinion

Source : Enquête Zoom Santé 2021 (ARS / ORS Nouvelle-Aquitaine)



Opinion favorable



79,5 %

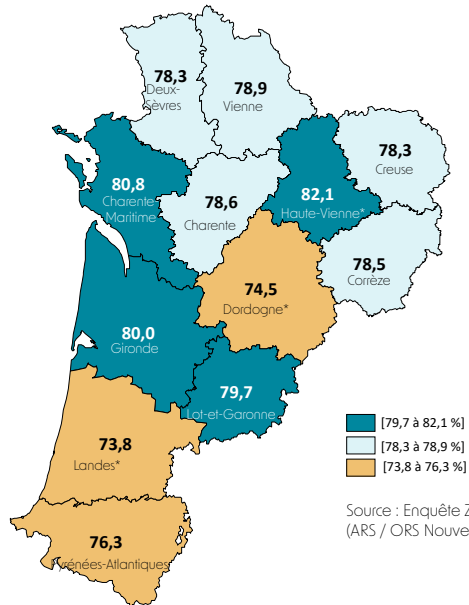


77,5 %^{ns}

[valeur 2018 : NS]

* : différence significative au seuil de 10 %
ns : différence non significative au seuil de 10 %

- Opinions favorables vis-à-vis de la vaccination selon le département de résidence (en %)



Source : Enquête Zoom Santé 2021 (ARS / ORS Nouvelle-Aquitaine)



nutrition

SURCHARGE PONDÉRALE

Prévalence de la surcharge pondérale selon le sexe



63,0 %



45,5 %*

* : différence significative au seuil de 10 %



↗ [valeur 2018 : H : 58,9 %]

↗ [valeur 2018 : F : 35,8 %]

PERCEPTION DU CORPS

54,5 %

des Néo-Aquitains se jugent trop gros



50,1 %



58,0 %*

* : différence significative au seuil de 10 %

↗ [valeur 2018 : 46,2 %]



nutrition



ALIMENTATION ÉQUILIBRÉE

77,3%

des Néo-Aquitains jugent leur alimentation équilibrée



76,3 %

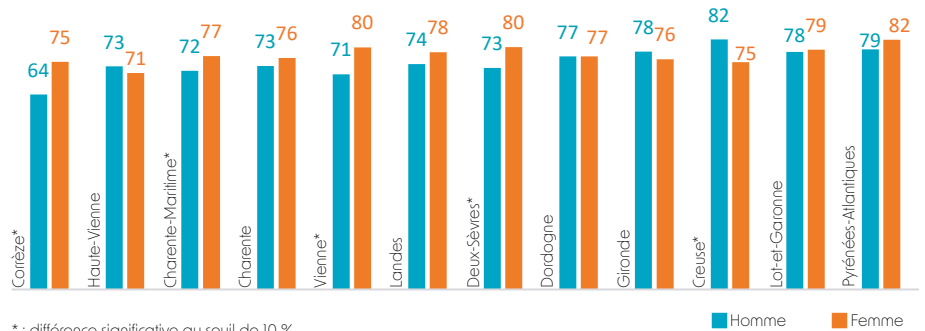


78,2 %^{ns}

* : différence significative au seuil de 10 %
ns : différence non significative au seuil de 10 %

➔ [valeur 2018 : 81,4 %]

• Proportion de personnes jugeant leur alimentation équilibrée selon le sexe et le département de résidence (en %)



* : différence significative au seuil de 10 %
ns : différence non significative au seuil de 10 %

Source : Enquête Zoom Santé 2021 (ARS / ORS Nouvelle-Aquitaine)



activité physique



ACTIVITÉ PHYSIQUE

69,5%

des personnes pratiquent une AP de plus de 30 min/jour



72,1 %



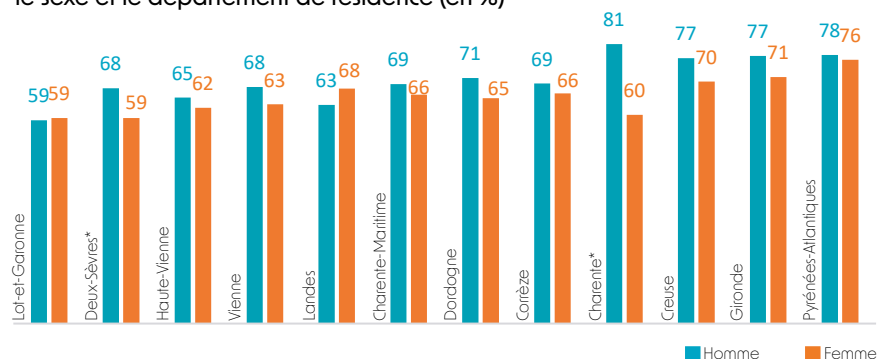
67,3 %*

Note : L'indicateur utilisé pour mesurer l'activité physique est issu du questionnaire GPAQ (Global Physical Activity Questionnaire). Il prend en compte le temps passé par semaine à réaliser une activité physique, c'est-à-dire toutes les formes d'activités physiques quotidiennes, de travail, d'activités domestiques, de loisir et de déplacement.

➔ [valeur 2018 : H : 63,8 %]

Dans le cadre de l'élaboration du Plan national Nutrition et Santé (PNNS) 2019-2023, l'ANSES (Agence nationale de sécurité sanitaire de l'alimentation de l'environnement et du travail) recommande notamment la pratique d'AP de 30 minutes par jour.

• Proportion de personnes pratiquant plus de 30 min/jour d'activité physique selon le sexe et le département de résidence (en %)



* : différence significative au seuil de 10 %

Source : Enquête Zoom Santé 2021 (ARS / ORS Nouvelle-Aquitaine)

SÉDENTARITÉ

59,6%

des Néo-Aquitains sédentaires⁽¹⁾

(1) restant assis ou allongés 4 h et + par jour (hors temps de sommeil)



58,1 %



60,9 %*

* : différence significative au seuil de 10 %

▬ [valeur 2018 : NS]



santé au travail



L'analyse des questions de cette partie a concerné uniquement 3 302 individus ayant un emploi au moment de l'enquête.

79,0%

d'actifs confrontés à des répercussions négatives du travail

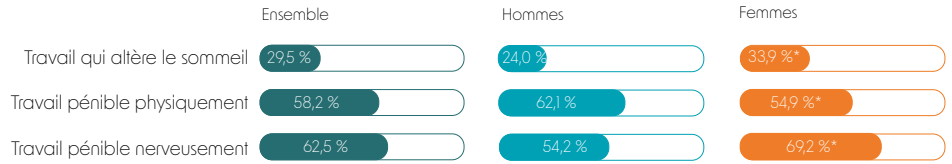


77,2%

80,4%*

* : différence significative au seuil de 10 %

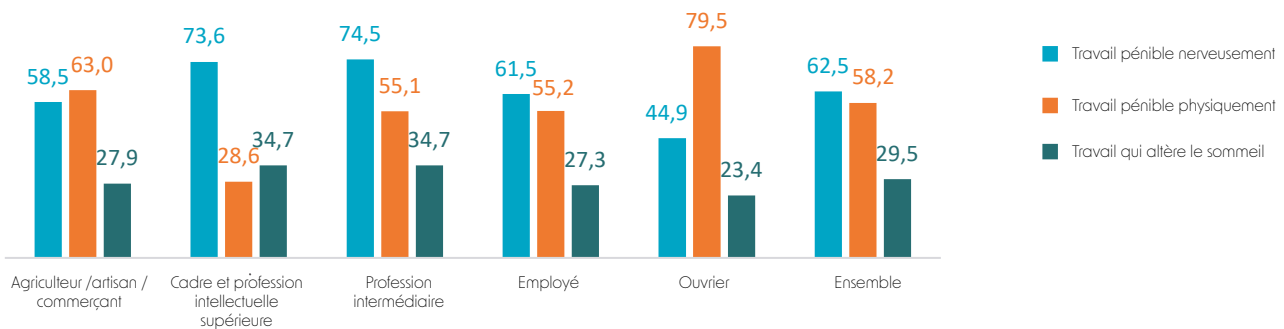
[valeur 2018 : NS]



Source : Enquête Zoom Santé 2021 (ARS / ORS Nouvelle-Aquitaine)

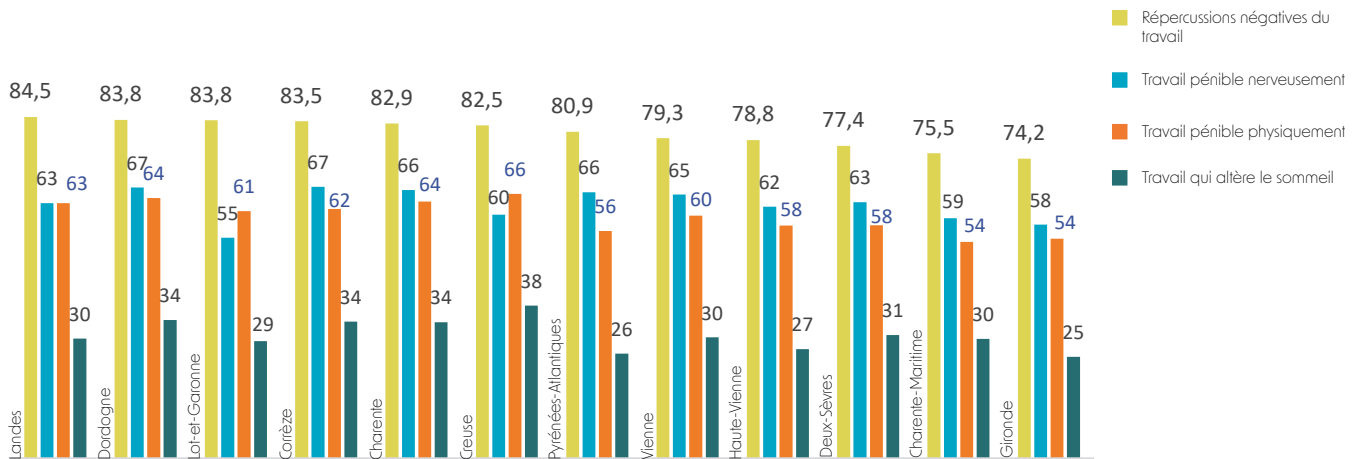
Ces répercussions sont différentes selon les catégories sociales et professionnelles. Ainsi, les cadres et les professions intellectuelles supérieures ainsi que les professions intermédiaires sont plus enclins à ressentir une fatigue nerveuse liée au travail, associée à une altération du sommeil, tandis que les ouvriers ainsi que les agriculteurs et les artisans sont plus nombreux à déclarer ressentir une fatigue physique.

• Proportion d'actifs souvent ou très souvent exposés aux répercussions négatives du travail selon la catégorie professionnelle (en %)

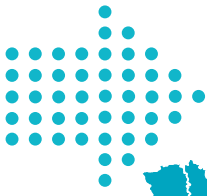


Source : Enquête Zoom Santé 2021 (ARS / ORS Nouvelle-Aquitaine)

• Proportion d'actifs souvent ou très souvent exposés à de la fatigue ou des troubles du sommeil dus au travail selon le département de résidence (en %)



Source : Enquête Zoom Santé 2021 (ARS / ORS Nouvelle-Aquitaine)



NOUVELLE-AQUITAINE



CONTEXTE

Initiée en 2018, la deuxième édition de l'enquête Zoom Santé Nouvelle-Aquitaine permet de dresser une photographie des comportements et des perceptions des Néo-Aquitains dans le domaine de la santé en 2021. Grâce à une méthodologie et un questionnaire comparables, les évolutions des indicateurs de santé ressentie ont pu être mesurées, compte tenu de la crise sanitaire intervenue depuis 2018, entraînant des modifications potentielles dans les modes de vie, avec des répercussions psychologiques, économiques, sanitaires et sociales. Ces indicateurs vont pouvoir, d'une part, alimenter le projet régional de santé (PRS) [1] et, d'autre part, être décliné dans chacun des 12 départements de la région Nouvelle-Aquitaine.

OBJECTIFS ET MÉTHODE

La deuxième édition de l'enquête Zoom Santé a été réalisée par voie postale entre le 7 mai et le 30 juin 2021, lors d'une période de couvre-feu, auprès de 5 400 adultes de 18 ans et plus habitant en Nouvelle-Aquitaine. Elle est représentative d'une part de la population adulte selon le sexe, l'âge, le type de commune et l'activité au niveau régional comme au niveau départemental. La méthodologie détaillée ainsi que les résultats ont déjà fait l'objet d'une publication sous la forme d'un rapport [2] accessible sur internet (www.ors-na.org). Les principaux indicateurs de l'enquête ont été déclinés pour chacun des départements tout en mesurant leurs évolutions par rapport à 2018 et publiés dans douze plaquettes départementales ainsi que dans une plaquette régionale..

BIBLIOGRAPHIE

[1] ARS Nouvelle-Aquitaine. COS (Cadre d'orientation stratégique) (2018-2028). Projet régional de santé (PRS) Nouvelle-Aquitaine. 2018. 29 p.

[2] DEBARRE J, ROCHE-BIGAS B., GIRAUD J. Etat de santé ressenti des habitants de Nouvelle-Aquitaine. Enquête Zoom Santé 2021. ORS Nouvelle-Aquitaine. Rapport n°131. Avril 2022. 72 p.

FAITS MARQUANTS

86% des Néo-Aquitains s'estiment en bonne santé. Cette proportion n'a pas évolué depuis 2018 mais varie selon les départements et selon le sexe.

conduites addictives

La prévalence quotidienne du tabac et du vapotage a augmenté depuis 2018 alors que celle de l'alcool a diminué. Pour le tabac comme pour l'alcool, la consommation quotidienne est plus élevée chez les hommes que chez les femmes.

mal-être et conduites suicidaires

Depuis 2018, les indicateurs de santé mentale se sont dégradés : un état de souffrance psychologique relevé chez 28 % de la population (26 % en 2018) ; hausse des idées suicidaires au cours de l'année écoulée et des tentatives de suicide au cours de la vie. Les femmes déclarent plus souvent que les hommes être concernées par le mal être et les conduites suicidaires. Ces prévalences sont variables selon les départements.

opinion vis-à-vis de la vaccination

Plus des trois quarts des Néo-Aquitains sont favorables à la vaccination, comme en 2018, cependant la proportion de personnes se déclarant « très favorable » a augmenté sur cette période. Les proportions sont variables selon les départements.

nutrition

Plus d'une personne sur deux est en surcharge pondérale en 2021 : les hommes plus que les femmes. Cette proportion est en augmentation par rapport à 2018 (47 %). Parallèlement, plus d'une personne sur deux se juge trop grosse, en augmentation depuis 2018. Trois quarts des Néo-Aquitains jugent leur alimentation très

ou plutôt équilibrée : les femmes plus que les hommes. Cette proportion est en diminution depuis 2018 et est différente selon le département.

activité physique

Près de sept personnes sur 10 déclarent pratiquer une activité physique de 30 minutes ou plus par jour et suivent ainsi les recommandations PNNS*. Cette proportion a augmenté depuis 2018 et est plus élevée chez les hommes que chez les femmes. Il existe des différences départementales et par sexe dans la déclaration d'activité physique. Près de 6 personnes sur 10 déclarent rester assis ou allongés 4 heures ou plus par jour (hors temps de sommeil). Cette proportion est semblable à celle de 2018 et est plus élevée chez les femmes.

santé au travail

Près de huit actifs sur dix sont confrontés souvent ou très souvent à des répercussions négatives du travail : un peu moins des deux tiers considèrent leur travail pénible nerveusement et pour un tiers, le travail altère leur sommeil. Ces deux proportions sont notamment élevées chez les cadres, les professions intellectuelles supérieures et intermédiaires. Elles ont diminué depuis 2018. Pour six actifs sur 10, le travail est pénible physiquement, particulièrement chez les ouvriers et les agriculteurs. Cette proportion est en augmentation depuis 2018 (52 %). Ces proportions sont variables selon les départements.

* Plan national nutrition et santé